



**Auvergne
Rhône-Alpes**
Entreprises

CHIFFRES-CLÉS

Impacts économiques du Covid19 par activités et territoires



Mai
2020

Structure de l'emploi par activité

Chapitre 1

1. Point de conjoncture par activité

Chapitre 2

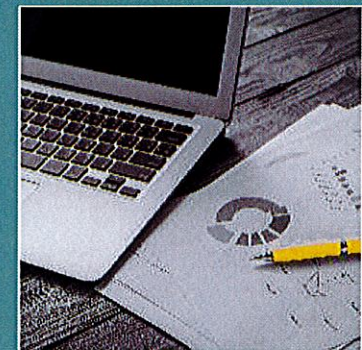
2. Emploi salarié par activité

Départements et zones d'emplois

Chapitre 3

3. Activités industrielles

Départements et zones d'emplois





Auvergne
Rhône-Alpes
Entreprises

Point de conjoncture par activité

Chapitre 1

UNE BAISSÉ DE L'ACTIVITÉ AVEC DES DIFFÉRENCES SECTORIELLES IMPORTANTES

- Selon l'estimation de la Banque de France, la perte d'activité sur une semaine-type de confinement est estimée à **-27 %** dans l'ensemble de l'économie en avril, contre **-32 %** en mars.
- Une amélioration est observée en avril dans l'industrie et les services marchands, mais pas encore dans la construction.
 - construction : -75 % (comme en mars)
 - commerce, transports, hébergement et restauration : -47 % en avril (-65 % en mars)
 - **industrie manufacturière : -37 % en avril (contre 48 % en mars)**
- La reprise de l'activité attendue en mai (par rapport au mois précédent) est d'ampleur significative mais serait loin d'effacer les baisses des deux mois précédents. Certaines activités resteront à l'arrêt à la sortie du confinement le 11 mai, comme l'hébergement-restauration.

Source : Banque de France, point de conjoncture à fin avril, 12 mai 2020

<https://www.banque-france.fr/statistiques/conjoncture/enquetes-de-conjoncture/point-de-conjoncture>

CRISE DU COVID19 : LES SERVICES ET LA CONSTRUCTION PLUS IMPACTÉS QUE L'INDUSTRIE

Impact de la crise de Covid-19 sur l'activité par branche au mois d'avril

(en pourcentage)

Branche d'activité	Poids dans la VA	Impact sur l'activité lors d'une semaine type de confinement en avril
Agriculture et industrie	15	- 25
Agriculture et industrie agroalimentaire	4	- 3
Énergie, eau, déchets, cokéfaction et raffinage	3	- 17
Industrie manufacturière hors alimentaire et cokéfaction-raffinage	9	- 37
Construction	6	- 75
Services marchands	57	- 27
Commerce de gros et de détail, transports, hébergement et restauration	18	- 47
Services financiers et immobiliers	17	- 3
Autres services marchands	22	- 28
Services non marchands	22	- 16
Total	100	- 27

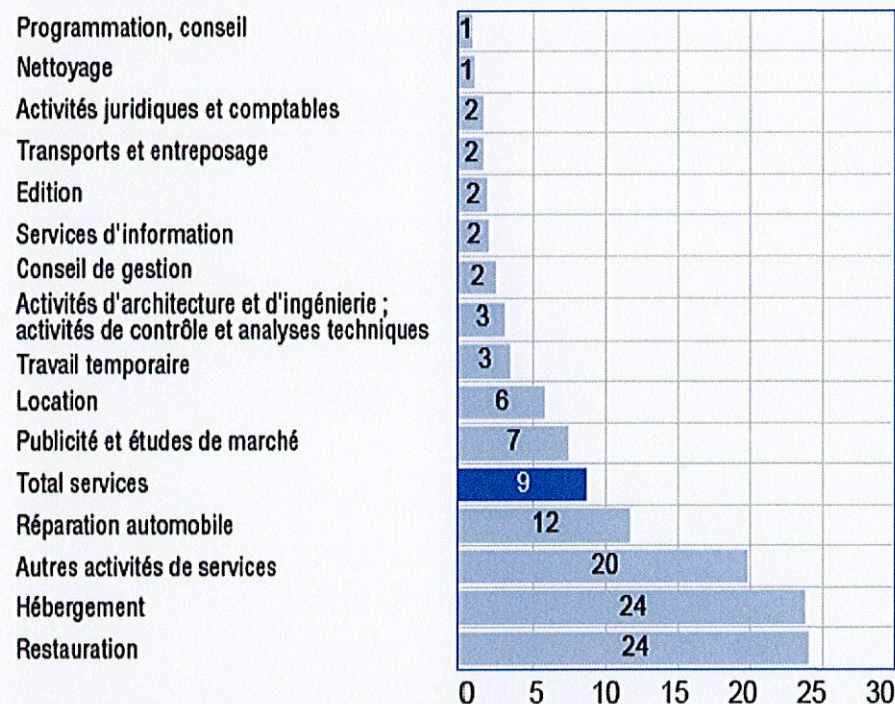
Note : Les estimations présentées dans ce tableau peuvent différer du jugement des entreprises sur leur niveau d'activité des graphiques précédents. Outre des différences de champs, les estimations du tableau utilisent également d'autres informations, comme le nombre de jours de fermeture, les soldes d'évolution de la production et de l'activité ou le taux d'utilisation des capacités de production.

Source : Banque de France, point de conjoncture à fin avril, 12 mai 2020 - <https://www.banque-france.fr/statistiques/conjoncture/enquetes-de-conjoncture/point-de-conjoncture>

LES SERVICES AUX ENTREPRISES MOINS IMPACTÉS QUE LES SERVICES AUX MÉNAGES

- 🏠 **Services marchands** : le nombre de jours de fermeture exceptionnelle en avril est de 9 jours contre 6 jours en mars
- 🏠 Les moins touchés sont les **services aux entreprises** : informatique, nettoyage, activités juridiques et comptables, architecture et bureau d'études, transport et entreposage.
- 🏠 Les secteurs sinistrés en avril, encore plus qu'en mars : l'**hébergement-restauration** et le **travail temporaire** (en lien avec la baisse d'activité dans l'industrie et le BTP).

Nombre moyen de jours de fermeture exceptionnelle dans les services



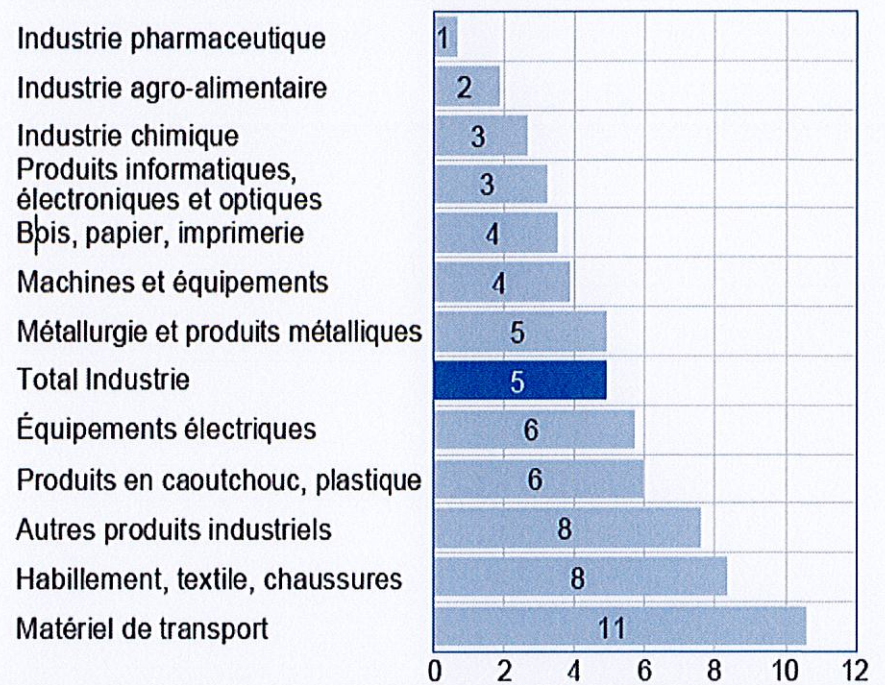
Source : Banque de France, point de conjoncture à fin avril, 12 mai 2020

<https://www.banque-france.fr/statistiques/conjoncture/enquetes-de-conjoncture/point-de-conjoncture>

LES ACTIVITÉS INDUSTRIELLES IMPACTÉES PAR LA CRISE DE FAÇON INÉGALE (1/2)

- 🏭 **Industrie** : le nombre de jours de fermeture exceptionnelle en avril est de 5 jours en moyenne, comme en mars.
- 🏭 Des secteurs peu touchés : la **pharmacie** (1 jour de fermeture), l'**agroalimentaire** et la **chimie**.
- 🏭 Un repli très marqué dans l'**automobile** (11 jours de fermeture), la **plasturgie**, la **métallurgie** et la **fabrication de machines et équipements**.

Nombre moyen de jours de fermeture exceptionnelle dans l'industrie



Source : Banque de France, point de conjoncture à fin avril, 12 mai 2020

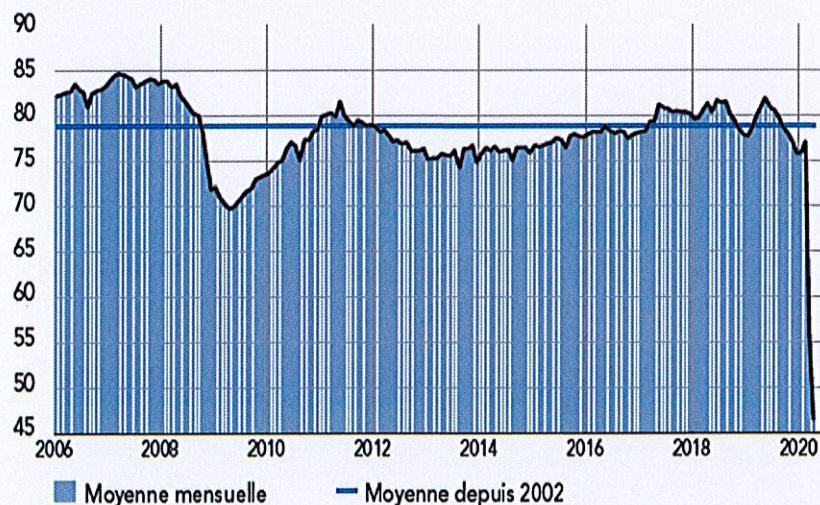
<https://www.banque-france.fr/statistiques/conjoncture/enquetes-de-conjoncture/point-de-conjoncture>

LES ACTIVITÉS INDUSTRIELLES IMPACTÉES PAR LA CRISE DE FAÇON INÉGALE (2/2)

- Pour l'ensemble de l'industrie, le taux d'utilisation des capacités de production est passé de 77 % en février à **56 % en mars**, et **46 % en avril** soit le plus bas niveau jamais enregistré.

Taux d'utilisation des capacités de production dans l'industrie

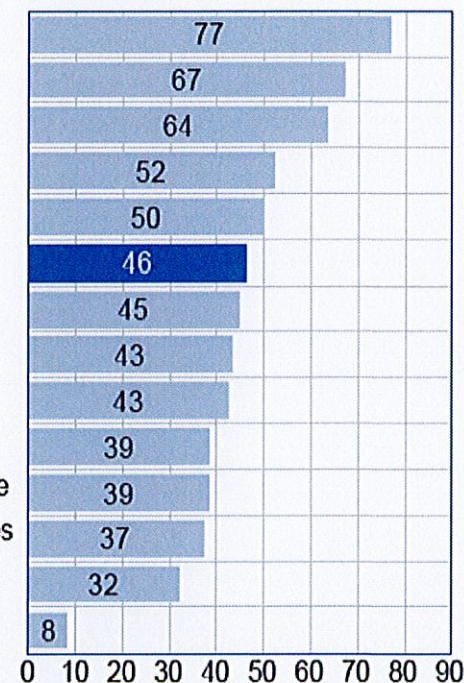
(en %)



Niveau du taux d'utilisation des capacités de production

(en %)

Industrie pharmaceutique	77
Industrie agro-alimentaire	67
Industrie chimique	64
Bois, papier, imprimerie	52
Produits informatiques, électroniques et optiques	50
Total Industrie	46
Autres produits industriels	45
Machines et équipements	43
Équipements électriques	43
Autres transports	39
Produits en caoutchouc, plastique	39
Métallurgie et produits métalliques	37
Habillement, textile, chaussures	32
Automobile	8



Source : Banque de France, *point de conjoncture* à fin avril, 12 mai 2020

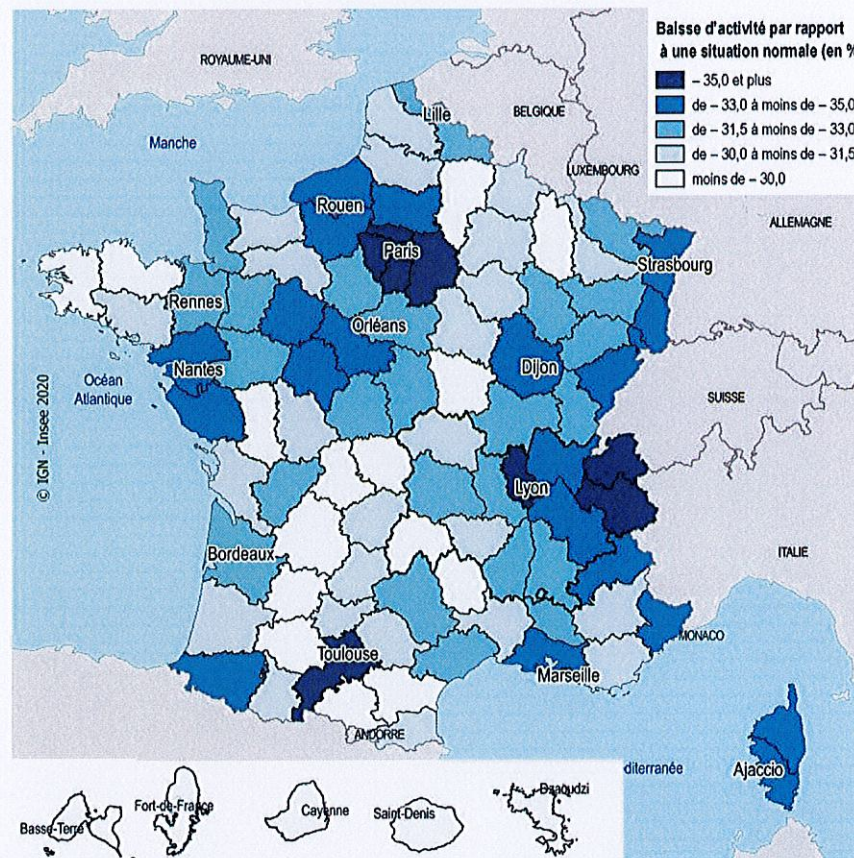
IMPACTS ÉCONOMIQUES DE LA CRISE PAR DÉPARTEMENTS EN AUVERGNE-RHÔNE-ALPES

- ▲ **Auvergne-Rhône-Alpes** : une des régions les plus touchées (avec IDF, Corse et PACA), du fait de son orientation industrielle et touristique (Alpes du Nord).

Département	Perte activité (en %)
Savoie	-38,4
Haute-Savoie	-36,3
Rhône	-35,6
Isère	-34,9
Ain	-33,8
Drôme	-32,9
Puy-de-Dôme	-32,3
Ardèche	-31,7
Loire	-31,5
Allier	-30,8
Haute-Loire	-30,5
Cantal	-29,7

Source : Insee Auvergne-Rhône-Alpes, Mai 2020

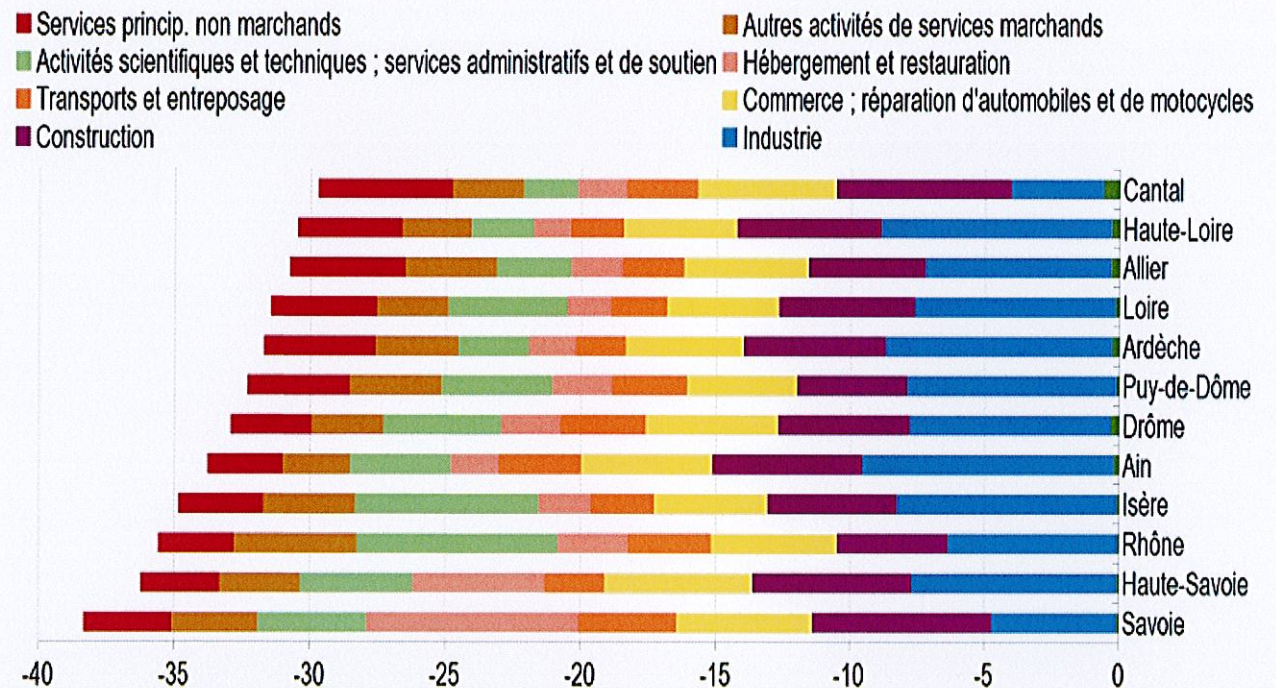
Estimation départementale de la perte d'activité liée aux mesures du confinement (en %)



DES IMPACTS ÉCONOMIQUES PAR DÉPARTEMENTS VARIABLES SELON LA STRUCTURE D'ACTIVITÉS

- 🏠 **Industrie** : les pertes d'activité les plus importantes dans tous les départements (sauf la Savoie et le Cantal).
- 🏠 **Construction** : des pertes importantes dans les 2 Savoie et le Cantal.
- 🏠 **Hébergement-restauration** : arrêt brutal de l'activité avec très fort impact en Savoie.
- 🏠 **Divers services aux entreprises** : impact fort dans le Rhône.

Estimation de la perte d'activité liée aux mesures du confinement selon le secteur d'activité, par département (en %)



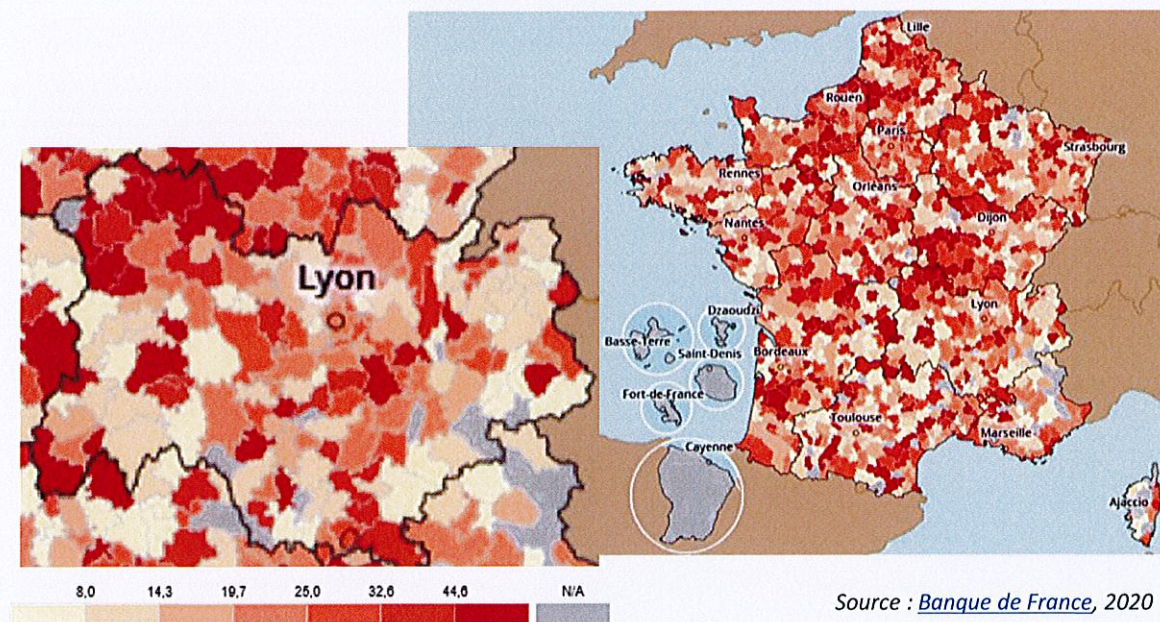
Source : Insee Auvergne-Rhône-Alpes, Mai 2020.

Note de lecture : au 7 mai 2020, l'activité économique aurait diminué de 38 % par rapport à une situation normale en Savoie, dont -7,8 points dans l'hébergement-restauration et -6,7 dans la construction.

FRAGILITÉ ET RÉSILIENCE TERRITORIALE

- 📍 Cette carte propose un indicateur de fragilité structurelle de l'économie marchande des intercommunalités.
- 📍 Ce sont pour la plupart des territoires ruraux, ou semi-ruraux, fragiles, avec des concentrations fortes dans des départements comme l'Allier.
- 📍 Trésoreries fragiles, chiffres d'affaires peu toniques et rentabilités faibles... caractérisent les entreprises cotées 5 et 6. En termes de résilience, ces données sont donc intéressantes.

Part des emplois salariés privés occupés dans les entreprises fragiles (cotées 5 et 6 par la Banque de France) à l'échelle des intercommunalités



Source : Banque de France, 2020



Auvergne
Rhône-Alpes
Entreprises

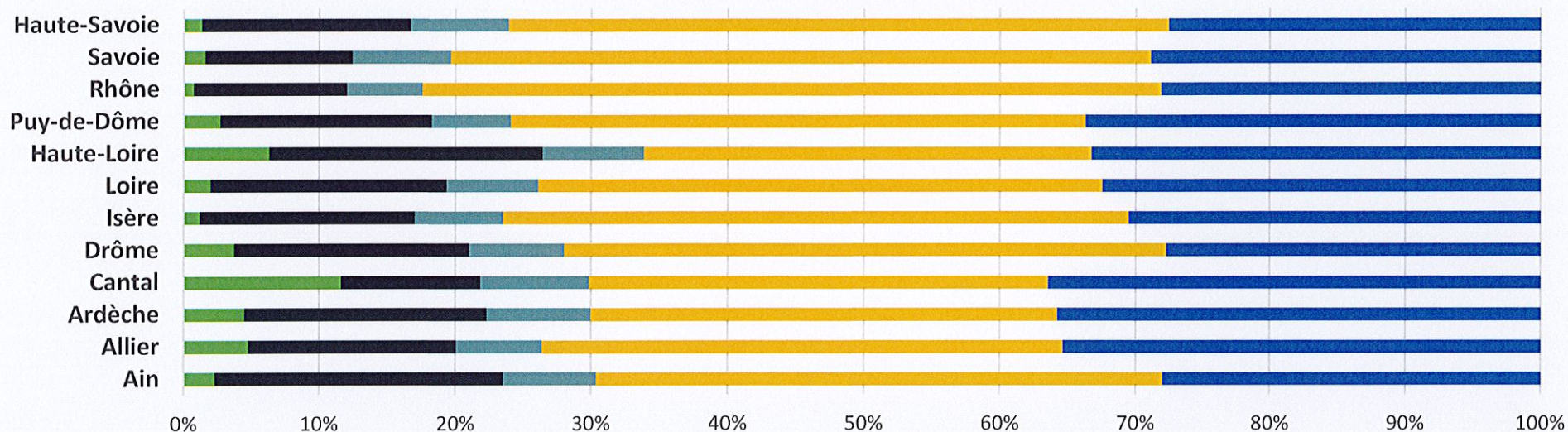
Emploi salarié par activité

Départements et zones d'emplois

Chapitre 2

LES PRINCIPALES ACTIVITÉS ÉCONOMIQUES DES DÉPARTEMENTS D'Auvergne-Rhône-Alpes

Emploi total par grands secteurs d'activité



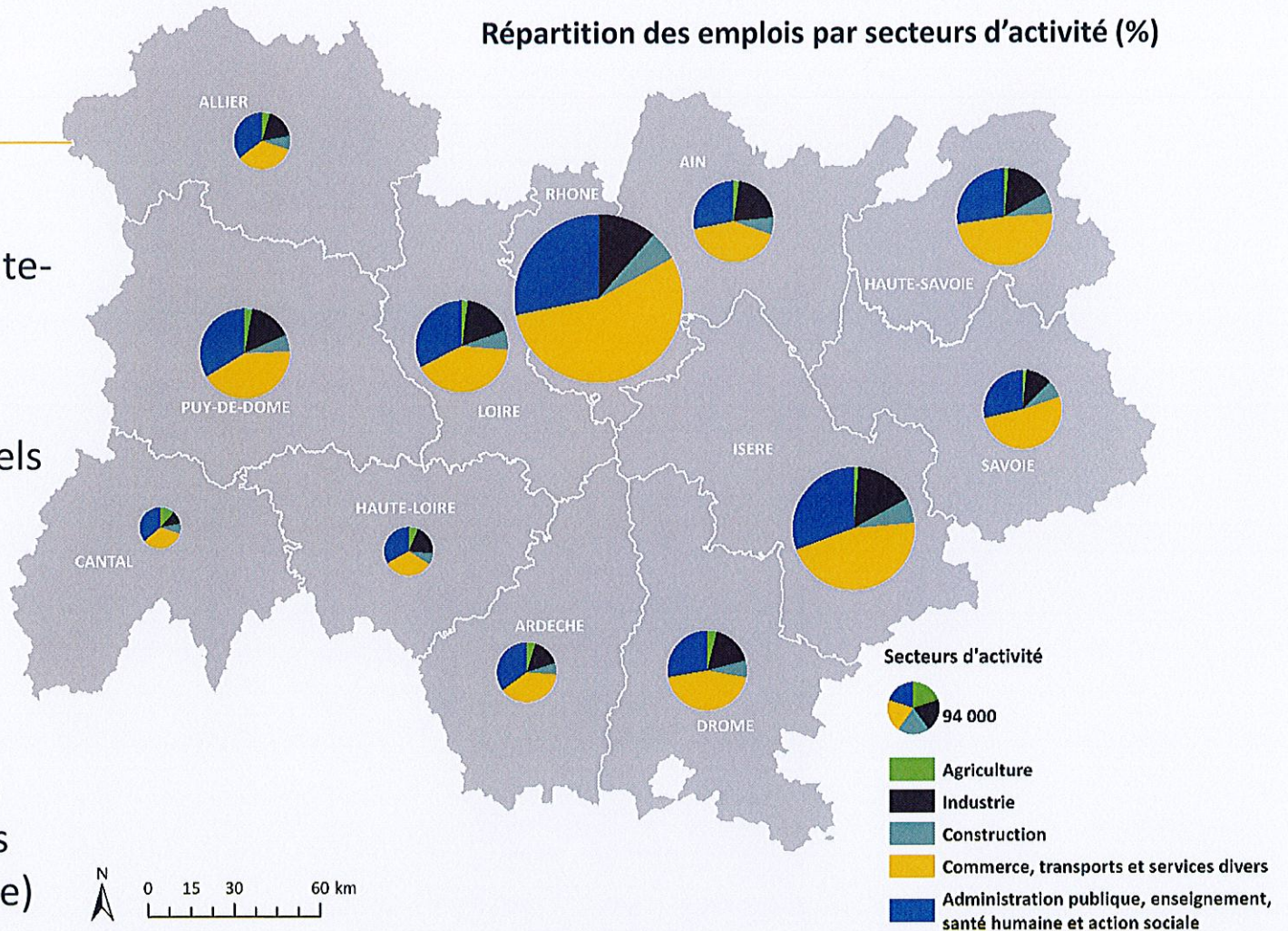
	Ain	Allier	Ardèche	Cantal	Drôme	Isère	Loire	Haute-Loire	Puy-de-Dôme	Rhône	Savoie	Haute-Savoie
■ Agriculture	2,3%	4,7%	4,5%	11,6%	3,7%	1,2%	2,0%	6,3%	2,7%	0,7%	1,6%	1,3%
■ Industrie	21,2%	15,3%	17,8%	10,2%	17,2%	15,9%	17,3%	20,1%	15,6%	11,3%	10,9%	15,4%
■ Construction	6,9%	6,3%	7,7%	8,0%	7,0%	6,5%	6,8%	7,5%	5,8%	5,5%	7,2%	7,2%
■ Tertiaire marchand	41,6%	38,3%	34,3%	33,7%	44,2%	46,0%	41,4%	32,8%	42,2%	54,3%	51,4%	48,5%
■ Tertiaire non marchand	28,0%	35,4%	35,8%	36,5%	27,8%	30,5%	32,5%	33,3%	33,7%	28,1%	28,9%	27,6%

■ Agriculture ■ Industrie ■ Construction ■ Tertiaire marchand ■ Tertiaire non marchand

Source : Insee ESTEL, emploi total au 31/12/2017

LES SPÉCIFICITÉS SECTORIELLES DES DÉPARTEMENTS

- 🏡 Une **agriculture** encore très présente dans le Cantal, la Haute-Loire, l'Allier et l'Ardèche
- 🏭 **Ain** et **Haute-Loire** : les 2 départements les plus industriels
- 🏪 Le **commerce** et les **services privés** très développés dans le Rhône et les 2 Savoie
- 🏢 Des « **services publics** » qui représentent plus d'un tiers de l'emploi dans les départements ruraux (ex-Auvergne et Ardèche)



Source : Insee, Estimations d'emploi (salarié et non salarié) au 31/12/2017, IGN, réalisation Auvergne-Rhône-Alpes Entreprises

LES SPÉCIFICITÉS SECTORIELLES DES ZONES D'EMPLOI (1/3)

Les 35 zones d'emplois de la région Auvergne-Rhône-Alpes (découpage Insee)



Une zone d'emploi est un espace à l'intérieur duquel la plupart des actifs résident et travaillent, et dans lequel les entreprises peuvent trouver l'essentiel de la main d'œuvre nécessaire.



Source : Insee – CLAP 2015. Graphiques extraits de l'outil [Datascopie](#) - Via compétences 01/2020

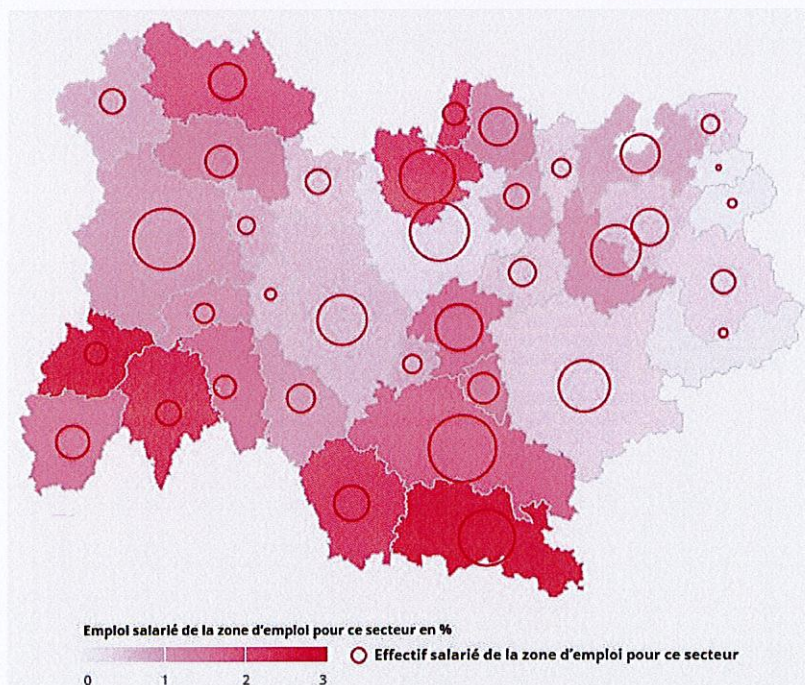
LES SPÉCIFICITÉS SECTORIELLES DES ZONES D'EMPLOI (2/3)



Source : Insee – CLAP 2015. Graphiques extraits de l'outil [Datascopie](#) - Via compétences 01/2020

LES SPÉCIFICITÉS SECTORIELLES DES ZONES D'EMPLOI (3/3)

Caractéristiques de l'emploi salarié par secteur dans les zones d'emploi. Exemple : construction



Source : Insee – CLAP 2015, Estel. Carte issue de l'outil [Datascopie](#) - Via compétences 10/2019

- ⚠ [Agriculture, sylviculture et pêche](#)
- ⚠ [Industries extractives](#)
- ⚠ [Fabrication de denrées alimentaires, de boissons et de produits à base de tabac](#)
- ⚠ [Fabrication de textiles, industries de l'habillement, industrie du cuir et de la chaussure](#)
- ⚠ [Travail du bois, industries du papier et imprimerie](#)
- ⚠ [Cokéfaction et raffinage](#)
- ⚠ [Industrie chimique](#)
- ⚠ [Industrie pharmaceutique](#)
- ⚠ [Fabrication de produits en caoutchouc et en plastique ainsi que d'autres produits minéraux non métalliques](#)
- ⚠ [Métallurgie et fabrication de produits métalliques à l'exception des machines et des équipements](#)
- ⚠ [Fabrication de produits informatiques, électroniques et optiques](#)
- ⚠ [Fabrication d'équipements électriques](#)
- ⚠ [Fabrication de machines et équipements n.c.a.](#)
- ⚠ [Fabrication de matériels de transport](#)
- ⚠ [Autres industries manufacturières ; réparation et installation de machines et d'équipements](#)
- ⚠ [Production et distribution d'électricité, de gaz, de vapeur et d'air conditionné](#)
- ⚠ [Production et distribution d'eau ; assainissement, gestion des déchets et dépollution](#)
- ⚠ [Commerce ; réparation d'automobiles et de motocycles](#)
- ⚠ [Transports et entreposage](#)
- ⚠ [Hébergement et restauration](#)
- ⚠ [Edition, audiovisuel et diffusion](#)
- ⚠ [Télécommunications](#)
- ⚠ [Activités informatiques et services d'information](#)
- ⚠ [Activités financières et d'assurance](#)
- ⚠ [Activités immobilières](#)
- ⚠ [Activités juridiques, comptables, de gestion, d'architecture, d'ingénierie, de contrôle et d'analyses techniques](#)
- ⚠ [Recherche-développement scientifique](#)
- ⚠ [Autres activités spécialisées, scientifiques et techniques](#)
- ⚠ [Activités de services administratifs et de soutien](#)
- ⚠ [Administration publique](#)
- ⚠ [Enseignement](#)
- ⚠ [Activités pour la santé humaine](#)
- ⚠ [Hébergement médico-social et social et action sociale sans hébergement](#)
- ⚠ [Arts, spectacles et activités récréatives](#)
- ⚠ [Autres activités de services](#)



**Auvergne
Rhône-Alpes**
Entreprises

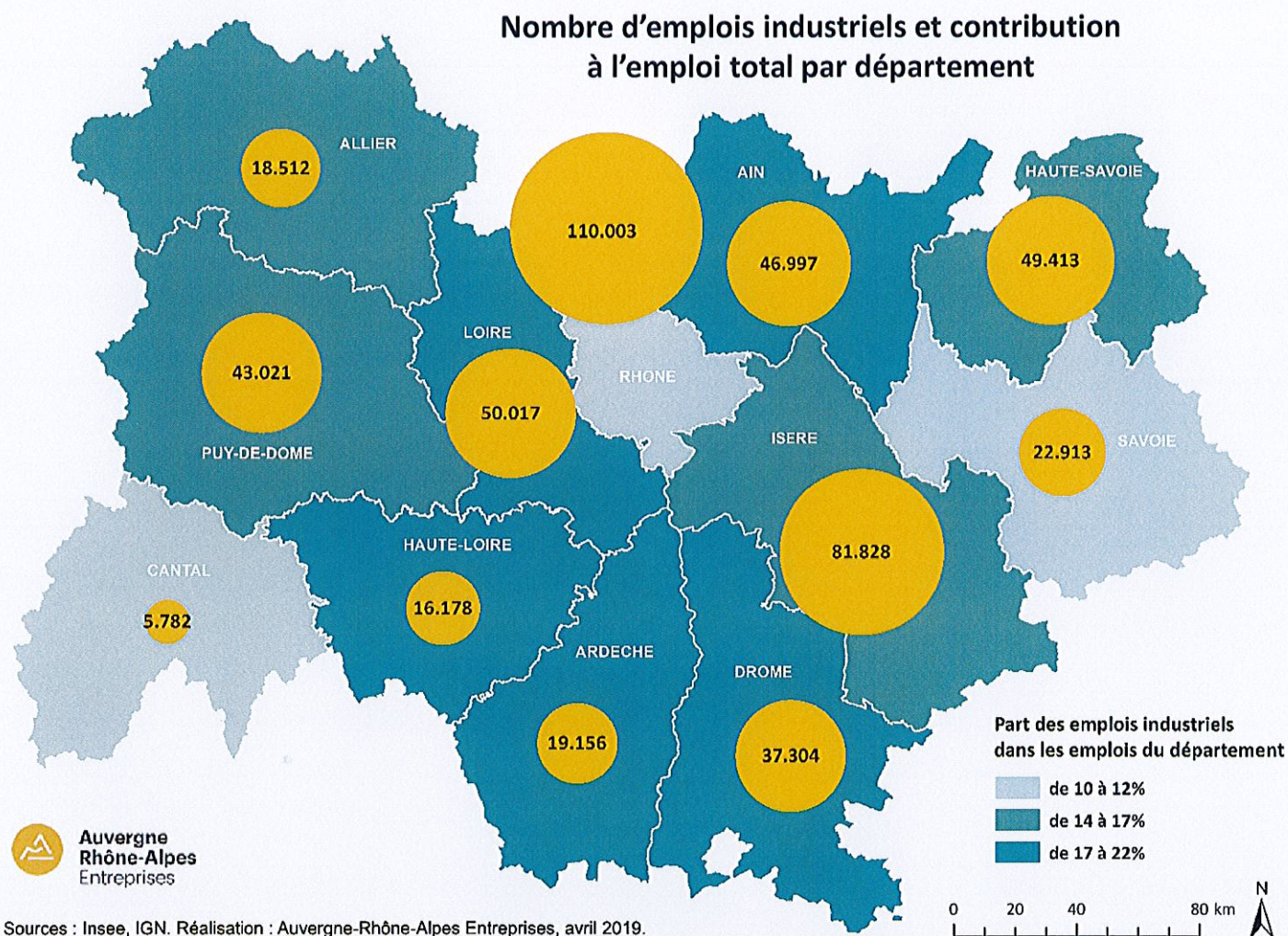
Activités industrielles

Départements et zones d'emplois

Chapitre 3

LES EMPLOIS INDUSTRIELS DANS LA RÉGION





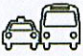




- Une dispersion des emplois industriels sur l'ensemble du territoire régional.
- La **Métropole de Lyon** et le département du **Rhône** abritent 22 % des emplois industriels (contre 28,7 % des emplois tous secteurs confondus).



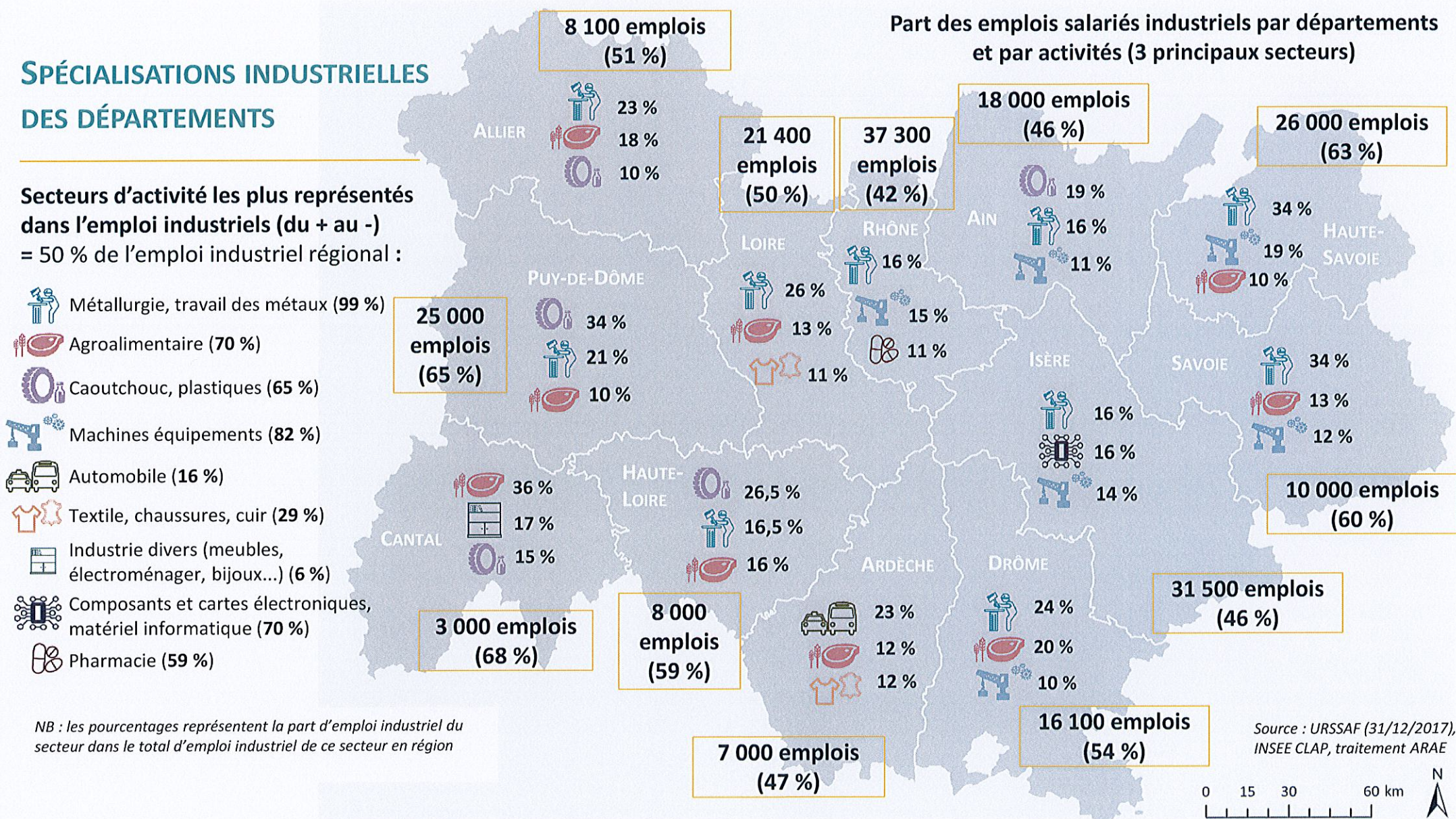
Source : Estimations d'emplois 31/12/2017 (industrie au sens large), salariés et non salariés

SPÉCIALISATIONS INDUSTRIELLES DES DÉPARTEMENTS

Secteurs d'activité les plus représentés dans l'emploi industriels (du + au -)
= 50 % de l'emploi industriel régional :








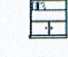
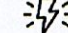
-  Métallurgie, travail des métaux (99 %)
-  Agroalimentaire (70 %)
-  Caoutchouc, plastiques (65 %)
-  Machines équipements (82 %)
-  Automobile (16 %)
-  Textile, chaussures, cuir (29 %)
-  Industrie divers (meubles, électroménager, bijoux...) (6 %)
-  Composants et cartes électroniques, matériel informatique (70 %)
-  Pharmacie (59 %)

Part des emplois salariés industriels par départements et par activités (3 principaux secteurs)

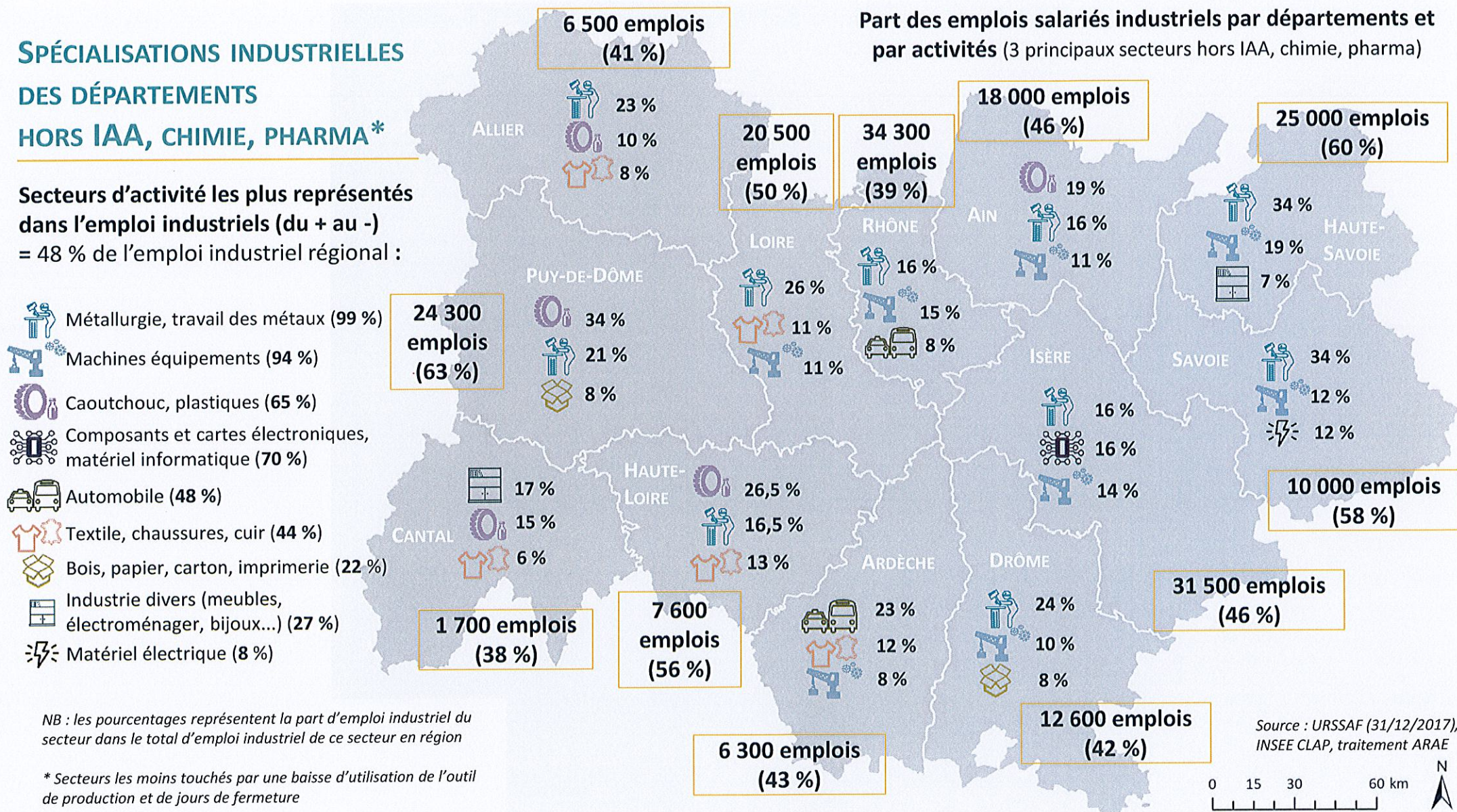


SPÉCIALISATIONS INDUSTRIELLES DES DÉPARTEMENTS HORS IAA, CHIMIE, PHARMA*

Secteurs d'activité les plus représentés
dans l'emploi industriels (du + au -)
= 48 % de l'emploi industriel régional :

-  Métallurgie, travail des métaux (99 %)
-  Machines équipements (94 %)
-  Caoutchouc, plastiques (65 %)
-  Composants et cartes électroniques,
matériel informatique (70 %)
-  Automobile (48 %)
-  Textile, chaussures, cuir (44 %)
-  Bois, papier, carton, imprimerie (22 %)
-  Industrie divers (meubles,
électroménager, bijoux...) (27 %)
-  Matériel électrique (8 %)

Part des emplois salariés industriels par départements et
par activités (3 principaux secteurs hors IAA, chimie, pharma)



SPÉCIALISATIONS INDUSTRIELLES DES DÉPARTEMENTS

- 🏠 Tous les secteurs industriels ne sont pas représentés dans les spécialisations territoriales (ex. chimie, aéro...)
- 🏠 Près de 200 000 emplois sont concernés dans les secteurs les plus touchés (hors IAA, chimie, pharma)
- 🏠 Au niveau régional, les secteurs comptabilisant le plus d'emplois industriels (hors IAA, chimie, pharma) :
 - **Métallurgie** avec 83 960 emplois soit 99 % des emplois industriels régionaux du secteur
 - **Machines et équipements** : 45 421 emplois soit 94 % des emplois industriels régionaux du secteur
 - **Caoutchouc et plastiques** : 26 215 soit 70 % des emplois industriels régionaux du secteur

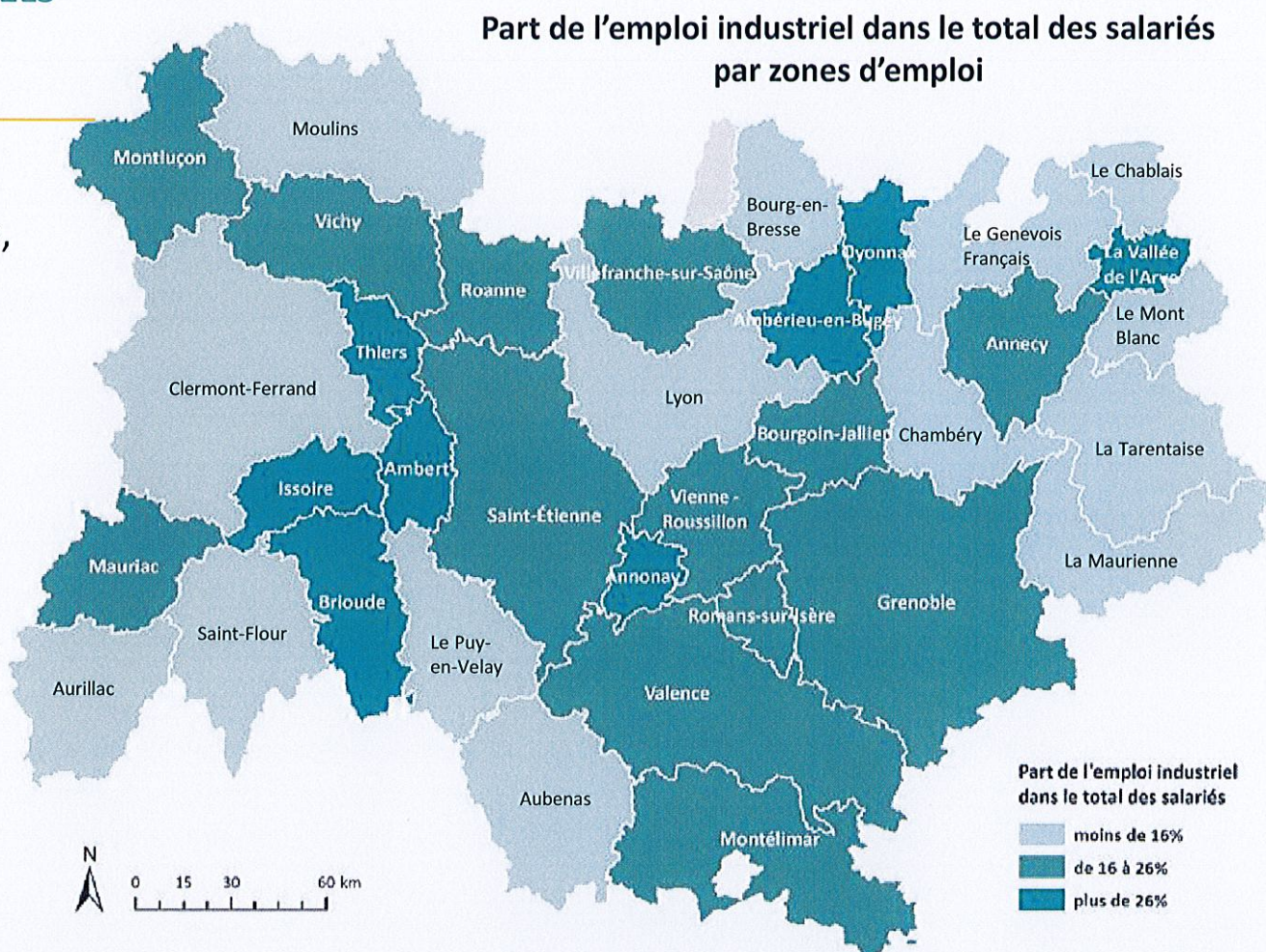
Secteurs d'activités industriels	Nbre emplois dans les spécialisations industrielles territoriales*	Nbre emplois industriels en région	% des emplois spécialisations industrielles / total
Métallurgie, travail des métaux, usinage	83 960	85 054	99%
Machines et équipements (fabrication, installation, réparation)	45 421	48 285	94%
Industries agroalimentaires	30 032	43 033	70%
Caoutchouc et plastiques	26 215	40 098	65%
Composants et cartes électroniques, matériel informatique	10 911	15 602	70%
Construction et équipements automobiles	10 365	21 601	48%
Pharmacie	9 923	16 808	59%
Textile, habillement, chaussures	9 693	21 991	44%
Bois Papier Carton, Imprimerie	5 506	24 565	22%
Industries diverses (électroménager, articles de sport, meubles, bijoux, etc.)	3 600	13 138	27%
Matériel électrique	1 991	24 686	8%
Chimie	0	21 839	0%
Matériaux de construction (verre, ciment, béton, pierre)	0	12 581	0%
Matériel médical, instruments scientifiques	0	16 721	0%
Construction aéronautique, navale et autres matériels de transport	0	6 514	0%
Cokéfaction, raffinage	0	979	0%
TOTAL	237 617	413 495	57%

Sources : URSSAF (31/12/2017), INSEE CLAP, traitement Auvergne-Rhône-Alpes Entreprises
IAA, bois papier carton : CLAP 31/12/2015 yc emplois MSA

* 3 principaux secteurs par département hors IAA, chimie, pharma = secteurs les moins touchés par une baisse d'utilisation de l'outil de production et de jours de fermeture

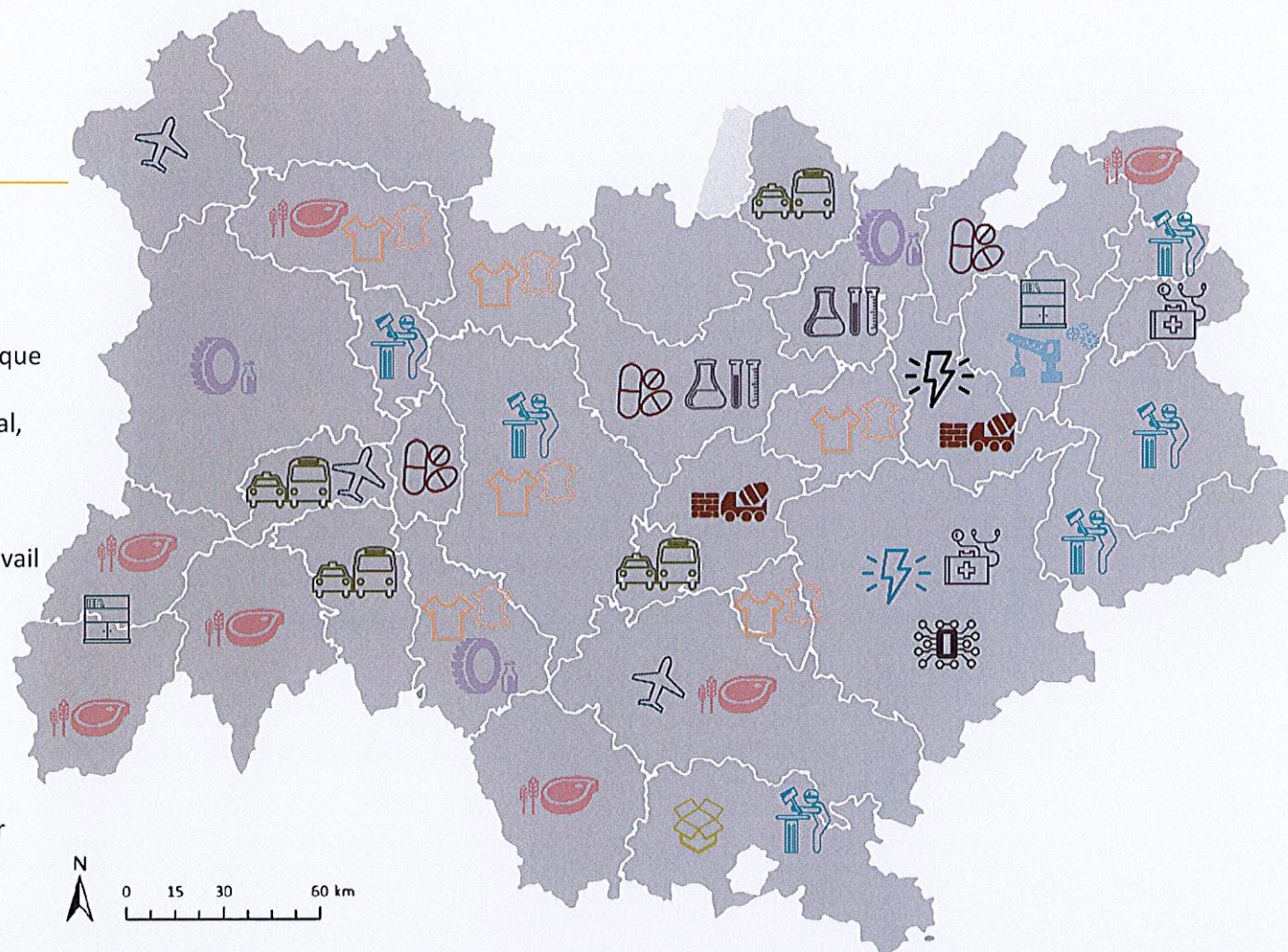
UNE MAJORITÉ DE TERRITOIRES INDUSTRIELS (ÉCHELLE ZONE D'EMPLOI)

- 📍 Auvergne-Rhône-Alpes compte 478 000 emplois industriels au sens large, soit 16% du total des salariés.
- 📍 60 % des zones d'emplois de la région présentent une part d'emploi industriel, supérieure à la moyenne régionale.
- 📍 Dans les 8 territoires les plus industriels, entre 26 % à 40 % des salariés travaillent dans l'industrie : **Vallée de l'Arve** (Haute-Savoie), **Oyonnax**, **Ambérieu** (Ain), **Ambert**, **Thiers**, **Issoire** (Puy-de-Dôme), **Brioude** (Haute-Loire) et **Annonay** (Ardèche).



Source : IGN, Insee, ESTEL au 31/12/2015 (industrie au sens large). Réalisation Auvergne-Rhône-Alpes Entreprises

SPÉCIALISATIONS INDUSTRIELLES DES ZONES D'EMPLOI



Source : IGN, Réalisation Auvergne-Rhône-Alpes Entreprises. Seuls les secteurs les plus spécifiques et ayant un effectif significatif sont représentés.

CRISE DU COVID19 : FRAGILITÉ DES TERRITOIRES VARIABLE SELON LES ACTIVITÉS ET LE TYPE D'ENTREPRISES (PME PLUS FRAGILES QUE LES GRANDS GROUPES)

- 🏠 Ancrées dans l'histoire locale, les spécialisations industrielles des territoires d'Auvergne-Rhône-Alpes traduisent deux types de situations.
- 🏠 Dans certains cas, un ou deux grands employeurs concentrent une part importante des emplois industriels du territoire : Sanofi à Lyon, STMicroelectronics à Grenoble, Michelin à Clermont et au Puy-en-Velay, Safran à Montluçon, Constellium à Issoire, Valeo à Brioude, Les Eaux minérales d'Evian dans le Chablais, Ugitech en Savoie, Orano cycle et Autajon à Montélimar, Iveco à Annonay, Renault Trucks à Lyon et à Bourg-en-Bresse (*liste non exhaustive*).
- 🏠 Dans d'autres cas, plusieurs entreprises du même secteur, regroupées géographiquement, totalisent un volume significatif d'emplois pour le territoire : plasturgie à Oyonnax, décolletage dans la Vallée de l'Arve, coutellerie à Thiers, chaussures à Romans, textile médical à Saint-Etienne, textile-habillement à Roanne, textile technique à Bourgoin-Jallieu, meubles à Aurillac et Mauriac (*liste non exhaustive*).



**Auvergne
Rhône-Alpes**
Entreprises

Retrouvez toutes nos publications sur : www.auvergnerhonealpes-entreprises.fr

Financeur principal



Document réalisé par **Agnès COLLOMB-CLERC**
et **Carine Duwat**

Chargée d'études / Responsable IET – Service IET
acollomb-clerc@arae.fr / cduwat@arae.fr

